

<b>CYNGOR SIR YNYS MÔN</b>	
<b>ADRODDIAD :</b>	Pwyllgor Sgriwtini Corfforaethol
<b>DYDDIAD:</b>	29/07/2013
<b>SWYDDOG ARWEINIOL:</b>	Anwen Davies, Pennaeth Gwasanaethau Oedolion
<b>TEITL:</b>	Trefniadau Diogelu i Oedolion sy'n Agored i Niwed
<b>CYFARWYDDWR:</b>	Cyfarwyddwr Corfforaethol Cymuned
<b>AELOD PORTFFOLIO:</b>	Cynghorydd Kenneth Hughes
<b>PWRPAS YR ADRODDIAD:</b>	Adrodd ar Weithgaredd Diogelu Oedolion 2012/13

## **1.0 MATERION AR GYFER SGRIWTINI**

- Ffurio barn ynghylch manylion gweithgaredd Diogelu Oedolion yn ystod 2012/13;
- Ffurio barn ynghylch perfformiad lleol yn erbyn y Dangosyddion Perfformiad Allweddol Cenedlaethol (DPA)
- Ystyried blaenoriaethau gwella lleol 2013/14 ar gyfer Diogelu Oedolion

## **2.0 CEFNDIR/CYD-DESTUN**

### **2.1 DIOGELU OEDOLION SY'N AGORED I NIWED - Y CYD-DESTUN POLISI CENEDLAETHOL**

2.1.1 Mae diogelu ein hoedolion mwyaf bregus yn bwysig iawn i ni. Mae dull Llywodraeth Cymru yn anelu at sicrhau cynnal cydbwysedd priodol rhwng:

- Hyrwyddo annibyniaeth;  
a
- Diogelu oedolion sy'n agored i niwed.

2.1.2 Nid mater i awdurdodau statudol yn unig yw ymdrin â chamdriniaeth oedolion - dylai fod yn fusnes i bawb. Mae darparwyr gwasanaethau, cyrff rheoleiddio, yr heddlu ac yn wir pob dinesydd a sefydliad yn parhau i chwarae rôl allweddol wrth amddiffyn oedolion sy'n agored i niwed rhag camdriniaeth lle bynnag a phryd bynnag y mae'n digwydd.

### 2.1.3 Mewn Dwylo Diogel

- Yn y flwyddyn 2000, cyhoeddwyd canllawiau statudol (gan Gynulliad Cenedlaethol Cymru ar y pryd) i Awdurdodau yng Nghymru o'r enw *Mewn Dwylo Diogel*<sup>1</sup>. Roedd hwn yn sefydlu fframwaith cenedlaethol ar gyfer datblygu polisïau, gweithdrefnau ac arweiniad lleol ar gyfer diogelu oedolion sy'n agored i niwed.
- Roedd *Mewn Dwylo Diogel* yn darparu ar gyfer Adrannau Gwasanaethau Cymdeithasol gymryd rôl gydlynu arweiniol gydag ystod o bartneriaid lleol eraill gan gynnwys y GIG a'r Heddlu. Ein dyletswydd yw datblygu a gweithredu trefniadau lleol i nodi, atal ac ymateb i gamdriniaeth o oedolion bregus ym mhob lleoliad ac i gymryd camau priodol yn erbyn y sawl sy'n tramgwyddo. Felly, mae gan yr Awdurdod Lleol gyfrifoldeb statudol i gydlynu ymchwiliadau i gamdriniaeth honedig neu bendant o oedolyn sy'n agored i niwed.
- Mae gan yr holl asiantaethau statudol ac annibynnol gyfrifoldeb i weithio gyda'i gilydd i ddiogelu oedolion sy'n agored i niwed rhag pob math o esgeulustod, camdriniaeth ac/ neu gam-fanteisio.
- Mae cyfathrebu effeithiol, cydweithrediad a chyswllt rhwng asiantaethau a disgyblaethau yn hanfodol.

2.1.4 Comisiynodd Llywodraeth Cymru adolygiad annibynnol o *Mewn Dwylo Diogel* yn 2009 – gan edrych yn benodol ar ddiogelu oedolion, gyda golwg ar argymhell yr angen am ddeddfwriaeth newydd.

2.1.5 Cyflwynwyd y Polisi Interim <sup>2</sup>diwygiedig ar gyfer Cymru Gyfan a oedd yn dod i rym o fis Ebrill, 2011 a bydd yn parhau'n gyfredol hyd nes bod Llywodraeth Cymru wedi ystyried ei hymateb i'r adolygiad *Mewn Dwylo Diogel* (y cyfeirir ato uchod, ac a gynhaliwyd yn ystod 2009). Rydym wedi cael gwybod yn ddiweddar y bydd darpariaethau arfaethedig Mesur Gwasanaethau Cymdeithasol a Lles (Cymru) 2013 yn gyfystyr ag ymateb Llywodraeth Cymru i'r adolygiad hwn.

## 3.0 YMARFER DIOGELU OEDOLION LLEOL: 2011/12

### 3.1 SUT YDYM WEDI GWNEUD?

3.1.1 Mae'r Adran yn parhau i gael ei llywio yn ei harferion diogelu oedolion ac ymyriadau gan ddiffiniad Cymru Gyfan o oedolyn sy'n agored i niwed, a ddyfynnir isod:

---

<sup>1</sup> *Mewn Dwylo Diogel*, Cynulliad Cenedlaethol Cymru, 2000

<sup>2</sup> Polisi a Gweithdrefnau Interim Cymru ar gyfer Amddiffyn Oedolion Hawdd eu Niweidio rhag cael eu Cam-drin (2010)

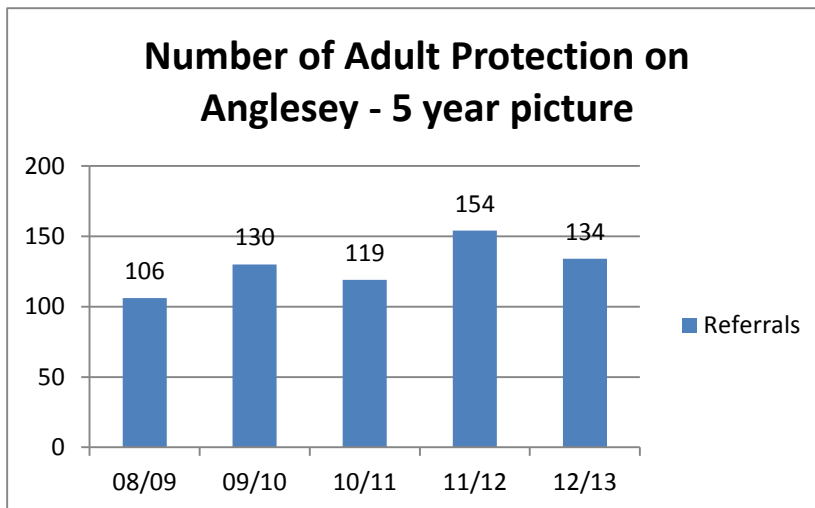
*“Mae Oedolyn sy'n Agored i Niwed yn cael ei ddiffinio fel person dros 18 oed sydd neu a all fod angen gwasanaethau gofal cymunedol oherwydd anabledd meddwl neu anabledd arall, oedran neu salwch ac sydd, neu all fod, yn methu gofalu amdano'i hun, neu'n methu ag amddiffyn ei hun rhag niwed sylweddol neu ecsbloetio difrifol...”<sup>3</sup>*

Ymhellach, mae'r Gwasanaeth yn parhau i ymarfer yn y maes amddiffyn oedolion fel proses o amddiffyn pob grŵp defnyddwyr oedolion sy'n agored i niwed rhag camdriniaeth ac yn rhoi cymorth os ydynt wedi cael eu cam-drin. Rydym yn gweithio yn unol â'r diffiniad canlynol o gamdriniaeth:

*“.. troseddu yn erbyn hawliau dynol a sifil unigolyn gan unrhyw berson neu bersonau eraill ...”<sup>4</sup>*

3.1.2 Mae atgyfeiriadau POVA (Diogelu Oedolion sy'n Agored i Niwed) wedi gostwng ychydig yn ystod y cyfnod 01/04/13 - 31/03/13 yn 134. Roedd hyn yn 20 yn llai na'r flwyddyn gynt. Gweler y darlun hanesyddol isod:

#### DARLUN 1 ATGYFEIRIADAU AMDDIFFYN OEDOLION: DATA HANESYDDOL



Nid yw'r gostyngiad yng nghyfanswm y niferoedd atgyfeirio yn gysyniad syml i werthuso. Fodd bynnag, rydym o'r farn bod yna gynnydd mewn ymwybyddiaeth a gwerthfawrogiad gan partneriaid o drothwyon diogelu.

<sup>3</sup> *Mewn Dwylo Diogel*, Cynulliad Cenedlaethol Cymru, 2000

<sup>4</sup> *Mewn Dwylo Diogel*, Cynulliad Cenedlaethol Cymru, 2000

Mae rhai ffactorau sy'n cyfrannu at duedd gyffredinol o gynnydd mewn atgyfeiriadau yn ystod y cyfnod o 5 mlynedd sy'n seiliedig ar ganfyddiadau ymchwil academaidd genedlaethol dros y blynyddoedd diwethaf:-

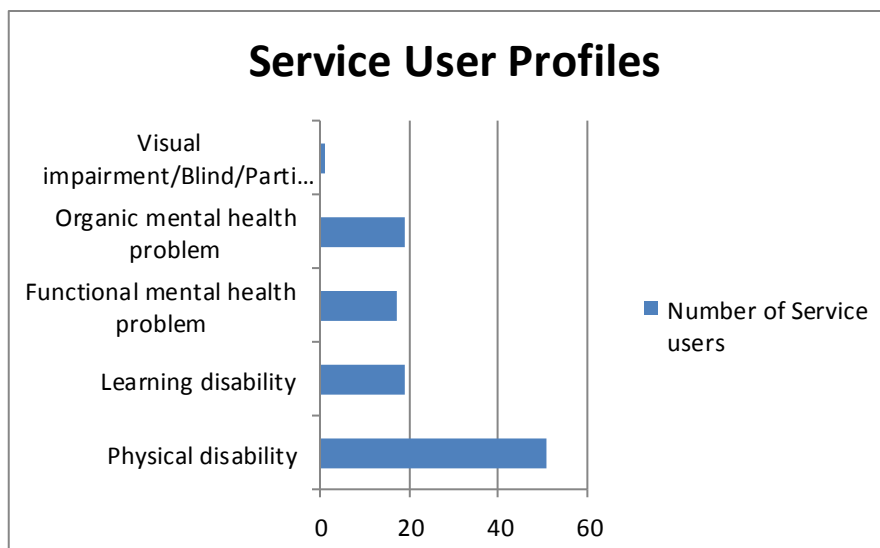
- mireinio'r modd o gofnodi a glanhau data a'i gasglu ac adrodd arno;
- trefniadau gwarchod oedolion yn esblygu dros gyfnod o ddeng mlynedd (a ddaeth yn sgil gweithredu *Mewn Dwylo Diogel*, 2000) sydd wedi arwain at fwy o eglurder o gwmpas gwaith prif-lif rheoli achosion a diogelu oedolion;
- mae ymagwedd systematig a gweithdrefnau diogelu oedolion yn adnabod llawer mwy o achosion nag a ragwelwyd gynt;
- mwy o ymwybyddiaeth a gweithredu gan Reoleiddwyr a darparwyr gofal;
- effaith mentrau codi ymwybyddiaeth sylfaenol a hyfforddiant ar draws y grwpiau cydranddeiliaid ynghyd ag hyfforddiant llawer manylach wedi'i dargedu'n briodol at ymarferwyr;
- amlygu camdriniaeth oedolion ac oedolion mewn perygl o gamdriniaeth yn y cyfryngau - pan mae materion camdriniaeth yn derbyn sylw'r cyfryngau (papur newydd, radio, teledu);;
- codi ymwybyddiaeth y cyhoedd yn gyffredinol - trwy gyhoeddi mwy o wybodaeth, ymgyrchoedd ayyb.

Wrth ddadansoddi ein data lleol mewn perthynas â 2012/13, ymddengys fod angen trafodaeth bellach ynghylch ymarfer cydweithwyr lechyd wrth gyfeirio pryderon ac achosion honedig o gamdriniaeth ymlaen i'r Gwasanaethau Cymdeithasol. Mae hyn yn adlewyrchu tueddiadau a negeseuon cenedlaethol.

Mae proffil Defnyddwyr Gwasanaeth, canlyniadau a statws honiadau yn dilyn ymchwiliad i gyfeiriadau POVA yn ystod 2012/13 yn cael eu dangos isod (Darlun 2, 3 a 4).

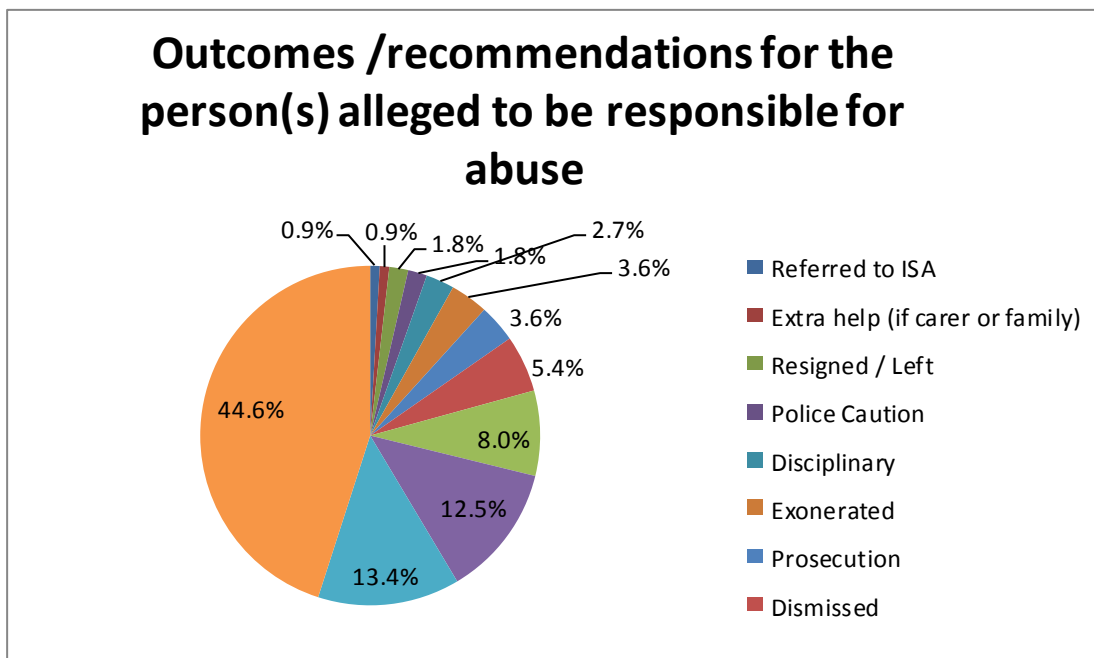
## DARLUN 2

### PROFFIL DEFNYDDWYR GWASANAETH A CHANLYNIADAU: ATGYFEIRIADAU POVA 2012/13

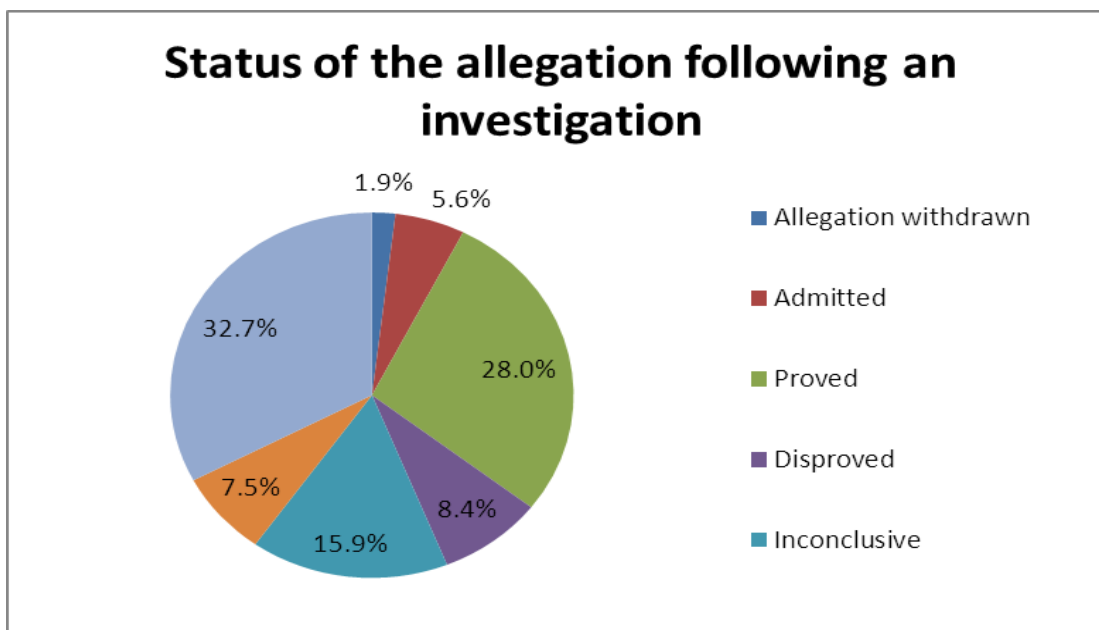


Mae cyfanswm o 95 o achosion (o'r 134 a dderbyniwyd) naill ai'n agored / yn weithredol / yn cael eu hadolygu / neu wedi'u cau i'r adran. Mae'r ffeil achos felly eisoes yn hysbys i un o'r timau uchod. Mae 5 achos yn ddefnyddwyr gwasanaeth sy'n byw ar Ynys Môn ond sy'n hysbys i Awdurdod arall ac mae 7 cyfeiriad mewn perthynas â unigolion nad oeddynt "yn hysbys eisoes" i'r Adran.

**DARLUN 3  
CANLYNIADAU ATGYFEIRIO: 2012/13**



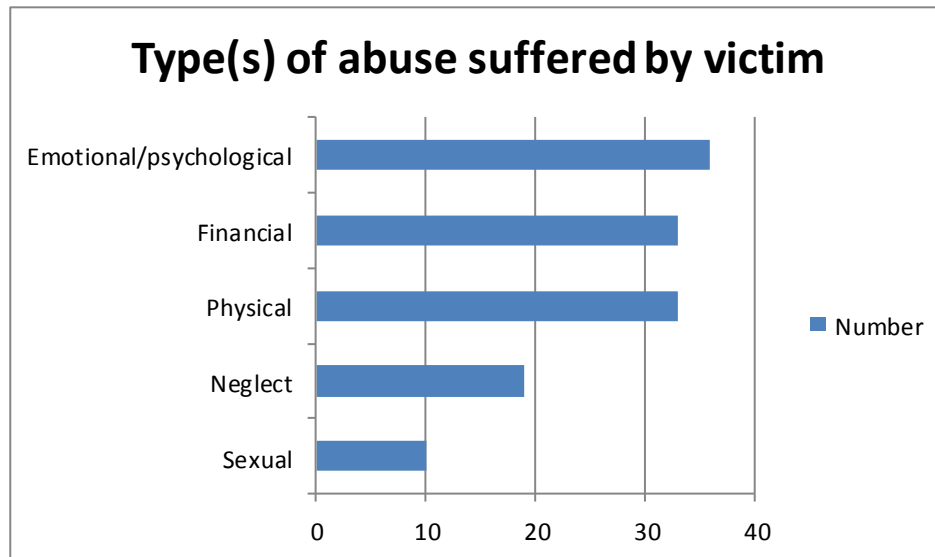
**DARLUN 4  
ATGYFEIRIADAU 2012/13 - STATWS YR HONIAD YN DILYN YMCHWILIAD**



### Beth mae'r data hwn yn ei ddweud wrthym?

- Mae'r prif gategori bregusrwydd yn parhau i fod o fewn Anabledd Dysgu a Phobl Hŷn sy'n adlewyrchu patrymau cenedlaethol .
- Yn amlach na pheidio, mae'r tramgwyddwr honedig yn hysbys i'r dioddefwr, gyda chanran uchel o'r tramgwyddwyr honedig yn aelodau o'r teulu neu'n ffrindiau. Y prif gategori o gamdriniaeth yw Emosiynol / Seicolegol.

### DARLUN 5 CATEGORIAU O CAM-DRINIAETH



- Mae niferoedd y cyfeiriadau ar gyfer oedolion iau ag anghenion iechyd meddwl yn is. Eto, fel yn flaenorol, gellir ond dyfalu ynghylch y ffactorau sy'n cyfrannu yn absenoldeb unrhyw ymchwil lleol. Efallai ei fod yn adlewyrchu trothwyon gwahanol ar gyfer adnabod camdriniaeth a rhybuddio yn y maes iechyd meddwl ynghyd a dulliau gwahanol o reoli materion gwarchod oedolion.
- Mae nifer yr achosion POVA nad ydynt yn arwain at erlyniad yn thema sydd wedi cael ei dilyn yn weithredol yn ystod 2012/13 o ran codi ymwybyddiaeth bellach a rhoi mwy o hyfforddiant penodol ar gyfer ymarferwyr o gwmpas y "dystiolaeth orau". Mae'r byrdwn hyfforddiant a datblygiad hwn wedi cael ei yrru'n rhanbarthol, a byddwn yn ailedrych ar y thema hon dros y misoedd nesaf pan fyddwn yn adrodd ar weithgaredd diogelu oedolion 2013/14.

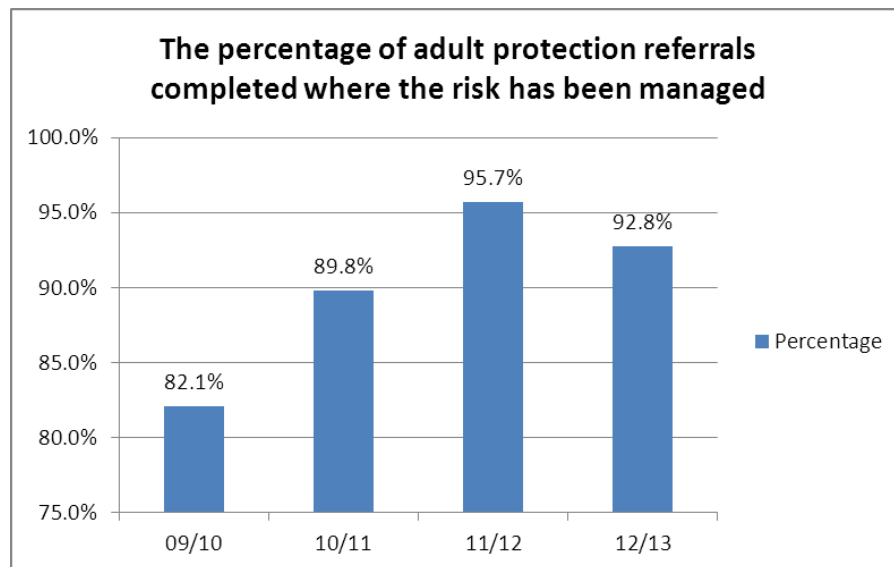
3.1.3 Bydd Aelodau Etholedig hefyd yn ymwybodol bod fframwaith rheoli perfformiad cenedlaethol Llywodraeth Cymru yn berthnasol i'r maes polisi Diogelu Oedolion. Mae'r tabl isod yn dangos perfformiad lleol yn erbyn dangosydd perfformiad allweddol o bersbectif hanesyddol a chenedlaethol:

## Cymharu Dangosyddion Perfformiad

Mae 92.78% o'r holl atgyfeiriadau diogelu oedolion a gwblhawyd yn ystod 2012/13 yn tystiola bod y risg wedi cael ei reoli. Mae hyn ychydig yn is na pherfformiad y flwyddyn flaenorol. Mae hyn wedi bod o ganlyniad i nifer fach o bobl sy'n agored i niwed (sy'n cyfateb i 6 oedolion) ddewis peidio â dilyn y sefyllfa drwy'r fframwaith cyfreithiol.

### DARLUN 6

## DPA AMDDIFFYN OEDOLION: PERFFORMIAD HANESYDDOL / CYD-DESTUN CENEDLAETHOL



### 3.2 BARN GYFFREDINOL – DIOGELU OEDOLION

Mae gennym ddyletswydd i weithio gyda phartneriaid ac eraill i ddiogelu ein hunigolion mwyaf agored i niwed. Diogelu ein hunigolion bregus yw busnes craidd y Gwasanaethau Cymdeithasol. Mae'n hollbwysig bod gennym strwythurau a systemau effeithiol ar waith i amddiffyn y rhai mwyaf bregus. Rydym wedi ymrwymo i sicrhau bod y strwythurau a'r systemau yn gynaliadwy ac yn rhoi diogelu wrth wraidd dull partneriaeth ar draws y sector cyhoeddus ac yn wir y sector gofal yn gyffredinol.

Diogelu Oedolion yw un o'r prif feysydd yn fy Adroddiad Blynyddol ar Ofal Cymdeithasol i Oedolion yn ystod 2012/13. Bydd Aelodau Etholedig yn ymwybodol bod hon yn broses statudol yn hunan-ddadansoddi a gwerthuso'r Gwasanaeth. Dyfynnwyd isod yw fy marn gyffredinol o ddiogelu yn ystod 2012/13:-

*“Caf fy nghalonogi gan y cynnydd sylweddol yr ydym wedi'i wneud dros y 12 mis diwethaf wrth ddatblygu arferion diogelu ac amddiffyn lleol yn ogystal â'n datblygiadau isranbarthol strategol. Rydym mewn sefyllfa dda i chwarae rhan lawn yn y fframwaith diogelu rhanbarthol sy'n datblygu yn ogystal â pharatoi ar*

*gyfer newid yn y fframwaith cyfreithiol sy'n cynnal gwaith diogelu ac amddiffyn oedolion. Mae'r canlyniadau cychwynol cyntaf yn wyneb y newidiadau hyn yn cadarnhau mai hwn oedd y llwybr cywir i'w ddilyn ar gyfer gwella gwasanaethau.*

*Rydym wedi datblygu diwylliant diogelu cryf y gwelir ei dystiolaeth yn ein perfformiad. Mae'r maes hwn o'n busnes yn datblygu i fod yn un o gryfder i ni. Er mwyn cryfhau ymhellach, bydd raid i ni roi blaenoriaeth i sicrwydd ansawdd fel gweithgaredd prif-lif wrth ddiogelu yn 2013."*

(Adroddiad Blynyddol y Pennaeth Gwasanaethau Oedolion)

Mae fy asesiad llawn a fy marn ynghylch diogelu oedolion ynghlwm wrth yr adroddiad hwn (**Atodiad 1**)

#### **4.0 BLE NESAF?**

- 4.1 Bydd yr Aelodau'n ymwybodol fod Llywodraeth Cymru wedi bod yn paratoi'r ffordd ar gyfer newidiadau deddfwriaethol sylweddol yng Nghymru er mwyn cefnogi gweithrediad llawn Gwasanaethau Cymdeithasol Cynaliadwy<sup>5</sup>. Mae Mesur Gwasanaethau Cymdeithasol (Cymru) 2012 yn cynnwys cyfres o argymhellion sy'n ymwneud â Diogelu Oedolion. Rhagwelir y bydd y newid yn y ddeddfwriaeth yn cynnwys:
- argymhell mai Gwasanaethau Cymdeithasol fydd yr **asiantaeth gydlynu allweddol** ar gyfer cyfeiriadau ac ymchwiliadau diogelu oedolion gydag asiantaethau eraill y mae dyletswydd gyfreithiol arnynt i adrodd niwed neu gamdriniaeth, cydweithredu ac ymchwilio.
  - cael **Byrddau Diogelu** yn lle'r Fforymau Diogelu rhanbarthol a lleol a hefyd creu Byrddau Diogelu sy'n pontio ar draws gwasanaethau plant ac oedolion;
  - mwy o ffocws ar ymarfer sy'n seiliedig ar **ganlyniadau**;
  - dod â'r **fframwaith deddfwriaethol** sy'n ymwneud ag amddiffyn oedolion yn nes at yr un diogelu plant a phobl ifanc.
- 4.2 Mae ein taith gwella leol ar gyfer diogelu oedolion yn parhau i wneud cynnydd. Bydd y blaenoriaethau allweddol ar gyfer gweithredu yn cynnwys y meysydd canlynol yn ystod 2013/14:
- Cryfhau ymhellach yr arferion diogelu lleol o fewn fframwaith cynllun gwella - i gynnwys asesiadau risg, cynlluniau gwarchod, profiadau defnyddwyr a chysylltiadau i Ddiogelwch Cymunedol (Mae'r ardaloedd yma o ymarfer yn rhan o Raglen Wella ar draws y Gwasanaeth sy'n cael ei monitro'n chwarterol).
  - Canolbwyntio mwy ar ganlyniadau mewn gwaith diogelu trwy fabwysiadu'r gyfres genedlaethol o fesurau canlyniadau ar gyfer diogelu (pan gânt eu cyhoeddi);

---

<sup>5</sup> ACRF – Annual Council Reporting Framework



- Ystyried cyfleoedd sydd ar gael i gryfhau capasiti strategol mewn diogelu (mae diogelu yn ffurfio rhan o'r swyddogaeth Sicrwydd Ansawdd mewn Gofal Cymdeithasol i Oedolion).
- Parhau i gydymffurfio'n llwyr gyda pholisi/gweithdrefnau Diogelu corfforaethol fel mae'r Fframwaith Corfforaethol yn datblygu ac esblygu;
- Sefydlu'n gadarn ac yn llwyr yr arfer o archwilio ffeiliau achos o arferion diogelu y tu mewn i fframwaith sicrwydd ansawdd ein Gwasanaeth sy'n esblygu. Bydd hyn yn cael ei ategu gan dwlsyn archwilio er mwyn ymgymryd a rhaglen fisol o adolygiadau/archwiliadau o ffeiliau achos. Bydd casgliadau ac argymhellion yn llywio newid mewn ymarfer.
- Parhau i ddatblygu Bwrdd Diogelu Gogledd-orllewin Cymru gyda'n partneriaid;
- Ystyried opsiynau ar gyfer gweithio'n well yn rhanbarthol (Bwrdd Diogelu Oedolion rhanbarthol a'r canolbwynt cyfeirio diogelu arfaethedig ar gyfer Gogledd Cymru);
- Adolygu ein protocol lleol - Cyfeirio Pryderon yn Uwch (i sicrhau ei fod yn parhau'n gyfoes ac yn addas i bwrpas)

4.3 Mae cynnydd mewn perthynas â'r Fframwaith Diogelu Isranbarthol wedi cael ei adrodd ar wahân i'r pwyllgor. Mae gan y Bwrdd Diogelu sydd newydd ei ffurfio gyfrifoldeb am:

- **Ddarparu arweiniad strategol** o ran diogelu oedolion sy'n agored i niwed;
- **Cydgasglu gwybodaeth** am gyfeiriadau diogelu oedolion yn nalgylchoedd yr Awdurdodau Lleol;
- **Archwilio achosion penodol** er mwyn gallu dysgu gwersi a gwella arferion gofal;
- **Cydweithio** gyda Phwyllgorau Ardal Diogelu Oedolion awdurdodau cyfagos (Conwy/Fflint/sir Ddinbych/Wrecsam);
- **Monitro** hyfforddiant a datblygu polisi.

I'r perwyl hwnnw, yr adroddiad hwn fydd yr adroddiad blynyddol diwethaf y bydd Ynys Môn yn ei gyhoeddi – gyda gweithgaredd 2013/14 yn ffurfio rhan o adroddiad Gogledd Orllewin Cymru.

## 5.0 RÔL AELODAU ETHOLEDIG O RAN DIOGELU OEDOLION

5.1.1 Mae'r holl Aelodau Etholedig yn rhannu cyfrifoldeb dros ddiogelu'r oedolion rheiny y mae eu hamgylchiadau yn eu gwneud yn agored i niwed neu sydd mewn perygl. Felly mae'n bwysig, os am wneud gwelliannau a'u cynnal, fod trefniadau lleol ar gyfer Diogelu yn destun sgrwtini a her sy'n canolbwyntio ar:-

- Sicrhau bod oedolion yn cael eu diogelu'n iawn
- Bod cyfleoedd bywyd unigolion yn cael eu gwella.

Mae rôl Aelodau Etholedig sy'n ymwneud â sgrwtini'n hanfodol o fewn y cyd-destun hwn.

- 5.1.2 Mae'r Pwyllgor Sgrwtini yn chwarae rôl allweddol wrth gryfhau'r ffordd y mae barn a phryderon cymunedau lleol yn cael eu cynrychioli. Yn wir, gall Sgrwtini gyfrannu at well trefniadau diogelu a dylai wneud hynny. Mae angen i'r maes gwaith hwn gael blaenoriaeth yn ystod y cyfnod nesaf.
- 5.1.3 Bydd cyfres o sesiynau codi ymwybyddiaeth / hyfforddiant i Aelodau Etholedig y Cyngor newydd yn cael eu cynnal dros y cyfnod nesaf ar ein trefniadau diogelu lleol i blant ac oedolion. Pwrpas y sesiynau hyn fydd cychwyn ar y siwrnai o godi ymwybyddiaeth mewn perthynas â diogelu a chefnogi Aelodau Etholedig i ddechrau llwyr werthfawrogi eu rôl a'u cyfrifoldebau.
- 5.1.4 Mi all gael ei gadarnhau mae'r Aelod Arweiniol ar gyfer Diogelu Oedolion yw Cynghorydd Kenneth Hughes, Deilydd Portffolio (Gwasanaethau Cymdeithasol a Tai).

## 6.0 ARGYMHELLION

Gofynnir i'r Pwyllgor Sgrwtini Corfforaethol argymhell y canlynol i'w cymeradwyo gan y Pwyllgor Gwaith:-

- A1 Cymeradwyo'r cynnydd a wnaed yn y maes diogelu oedolion yn ystod 2012/13;**
- A2 Cefnogi blaenoriaethau gwella lleol 2013/14 sydd wedi eu hadnabod mewn perthynas â diogelu oedolion;**
- A3 Cymeradwyo bwriad y Bwrdd Diogelu Oedolion Gogledd Orllewin i gyhoeddi ei adroddiad blynyddol cyntaf ym mis Gorffennaf, 2014 a fydd yn cyfeirio at weithgareddau ar draws Ynys Môn a Gwynedd.**
- A4 Rhoi blaenoriaeth i ddatblygu sgrwtini Aelodau Etholedig yn y maes diogelu.**

Anwen Davies,  
Pennaeth Gwasanaethau Oedolion  
10 Gorffennaf, 2013

<b>ATODIAD</b>
1. Dyfyniad o Adroddiad Blynyddol Pennaeth Gwasanaeth - Diogelu

## Dyfyniad o Adroddiad Blynyddol Pennaeth Gwasanaeth - Diogelu

### Diogelu

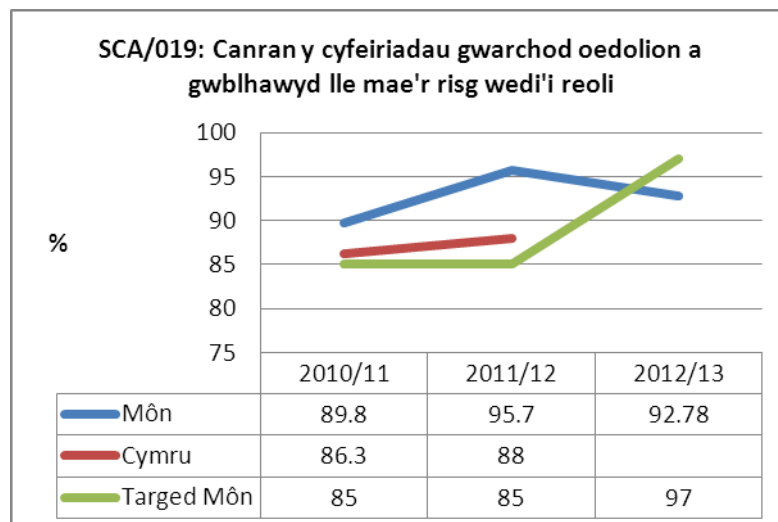
Yn yr adran hon o'r Adroddiad Blynyddol, disgrifir sut yr ydym wedi perfformio yn ein dyletswydd i weithio gyda phartneriaid ac eraill i warchod ein hunigolion mwyaf bregus. Gwarchod ein hunigolion mwyaf bregus yw busnes craidd y Gwasanaethau Cymdeithasol. Mae'n hanfodol bwysig bod gennym strwythurau a systemau effeithiol yn eu lle i warchod y mwyaf bregus. Rydym wedi ymrwymo i sicrhau bod y strwythurau a'r systemau hyn yn gynaliadwy ac yn rhoi diogelu wrth galon gweithio fel partneriaid ar draws y sector cyhoeddus ac, yn wir, y sector gofal yn gyffredinol.

### Beth ddywedasom y buasem yn ei wneud?

- Parhau i roi ymateb effeithiol i honiadau o gamdriniaeth neu esgeulustod;
- Parhau gyda'n hymdrechion i godi ymwybyddiaeth o Warchod Oedolion Bregus (GOB) ac o'r agenda ataliol;
- Ymyraethau a gynhelir gan beirianwaith sicrhau ansawdd da;
- Gwireddu argymhellion archwiliad lleol o drefniadau GOB lleol (cynhaliwyd ym mis Mawrth, 2012);
- Gwneud gwaith strategol gyda Chyngor Gwynedd i ddatblygu fframwaith diogelu isranbarthol sy'n cydymffurfio gyda Mesur Gwasanaethau Cymdeithasol a Lles (Cymru) 2013.

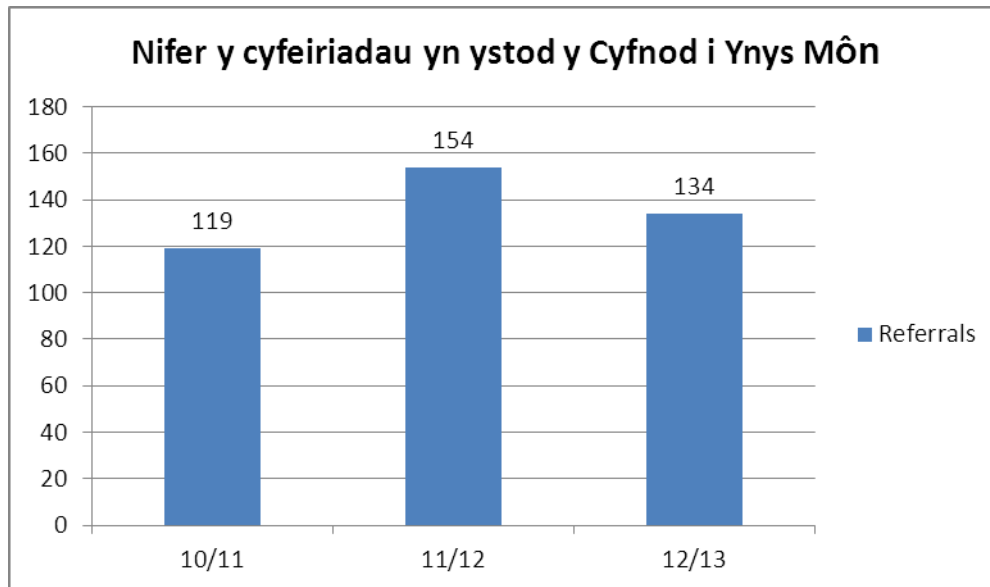
### Beth ydym wedi ei wneud?

Mae diogelwch ein hoedolion mwyaf bregus o bwys tragwyddol i ni. Roedd 92.78% o'r holl gyfeiriadau gwarchod oedolion a gwblhawyd ac a gawsom yn 2012/13 yn dangos bod risg yn cael ei rheoli. Dyma graff o'n data perfformiad dros dair blynedd.



Y rheswm dros y gostyngiad bychan ym mherfformiad eleni yw nifer fechan defnyddwyr y gwasanaeth sy'n dewis tynnu allan o'r broses gwarchod oedolion.

Rydym wedi gweithredu'n llwyr ar Ganllawiau Interim Diogelu Oedolion Cymru Gyfan. Mae cyfraddau cyfeiriadau ar gyfer gwarchod oedolion wedi gostwng yn ystod y flwyddyn ddiwethaf (cafwyd 134 o gyfeiriadau yn 2012/13, 154 yn 2011/12) - yn y graff isod dangosir y patrymau o gyfeiriadau dros y tair blynedd diwethaf. Rhoddwyd hyfforddiant i 407 o swyddogion proffesiynol ar Lefel 2 a 30 ar Lefel 3/4 yn ystod y flwyddyn ddiwethaf gan ymestyn dros sbectrwm gweithlu gofal cymdeithasol i oedolion a'r gwasanaeth iechyd.



Mae gweithgareddau Diogelu Oedolion Bregus yn parhau i adeiladu ar sylfaen gadarn a thystiwyd i hyn yn adroddiad arolwg Arolygiaeth Gofal a Gwasanaethau Cymdeithasol Cymru a gyhoeddwyd yn ôl ym mis Mawrth, 2010. Comisiynwyd gennym archwiliad annibynnol (trwy Asiantaeth Gwella'r Gwasanaethau Cymdeithasol) o'n trefniadau diogelu oedolion lleol tuag at ddiwedd 2011/12 fel gwiriad sicrwydd ansawdd i sicrhau bod ein trefniadau:

- Yn cydymffurfio gyda'n disgwyliadau cenedlaethol;
- Yn parhau i fod yn glir ac yn eglur;
- Yn ein rhoi mewn sefyllfa gref i ymateb i Fesur Gwasanaethau Cymdeithasol a Lles (Cymru) 2013

*“Mae'r gwasanaeth wedi llwyddo i wreiddio diwylliant cadarnhaol o ddiogelu oedolion ac wedi creu agwedd gydweithredol 'gallaf wneud' o ran ymateb i rybuddion a chyfeiriadau. Mae staff wedi ymrwymo i ddiogelu ac mae rheolwyr yn darparu amgylchedd gefnogol i weithio ynddo”*

Adroddiad Archwilio Annibynnol, Mawrth 2012

Mae ein taith gela leol yn ystod y flwyddyn ddiwethaf, mewn ymateb i argymhellion yr archwiliad annibynnol hwn, wedi digwydd y tu mewn i fframwaith cenedlaethol o ddisgwyliadau, cyfrifoldebau ac atebolrwydd sy'n esblygu. Gallaf ddweud bod cynnydd sylweddol wedi'i wneud yn erbyn ein Cynllun Gwella dros y naw mis diwethaf gyda 75% o'n targedau wedi'u cyflawni:

<b>Gweithred Allweddol 1</b>	Ymateb priodol ac amserol i rybuddion a chyfeiriadau ar gyfer diogelu Oedolion
<b>Gweithred Allweddol 2</b>	Datblygu mwy ar ein harfer wrth sgrinio ac arfarnu ansawdd y cyfeiriadau
<b>Gweithred Allweddol 3</b>	Sicrhau trafodaeth strategaeth bwrpasol ac eglur a chyfarfodydd strategol wedi'u strwythuro a'u cynnal yn dda.
<b>Gweithred Allweddol 4</b>	Gweithio'r tu mewn i Ganllawiau Interim Gwarchod Oedolion Cymru Gyfan i gryfhau mwy ar ein hymateb a'n harfer lleol pan fo honiadau'n cyrraedd y cyfnod archwilio
<b>Gweithred Allweddol 5</b>	Gwreiddio ymhellach waith gweithredu ar Ganllawiau Interim Gwarchod Oedolion Cymru Gyfan er mwyn cynnal arfer diogelu'n lleol
<b>Gweithred Allweddol 6</b>	Datblygu fframwaith ac arfer lleol er mwyn sicrhau bod profiad a chanlyniadau pobl yng nghyswllt diogelu yn hanfodol i bob cam o'r broses
<b>Gweithred Allweddol 7</b>	Gweithio y tu mewn i Fforwm Diogelu Oedolion Gwynedd a Môn er mwyn datblygu fframwaith diogelu isranbarthol
<b>Gweithred Allweddol 8</b>	Sicrhau bod staff ar bob lefel yn cael cyfle rheolaidd i gael gwybod am y datblygiadau diweddaraf

O ran ceisio sicrwydd yng nghyswllt arferion Diogelu, datblygwyd arf archwilio ac arbrowyd ag ef ar draws y Gwasanaeth yn 2012 ac mae, bellach, yn datblygu i fod yn ymarfer sicrwydd ansawdd prif-lif. Caiff yr archwiliadau hyn o ffeiliau achos eu cwblhau gan ein Cydlynnydd DOB ac fel un sydd hyd braich oddi wrth arferion rheng flaen, mae'n ddiuedd i ryw raddau yn y broses archwilio. Bydd gwaith archwilio'r ffeiliau achos yn cael ei atgyfnerthu a'i wreiddio'n llawn yn y Gwasanaeth yn ystod 2013.

Rwyf yn falch o ddweud y gwelwyd cynnydd sylweddol wrth ddatblygu'r fframwaith strategol sy'n cynnal gwaith diogelu oedolion, sef un o'n blaenoriaethau allweddol ar gyfer 2012/13. Mae Fforwm Gwarchod Oedolion Môn/Gwynedd wedi'i ddisodli gan Fwrdd Diogelu Oedolion Cysgodol Gogledd-orllewin Cymru. Mae hwn yn ddatblygiad yr ydym yn hynod falch ohono ac rydym wedi bod yn gyfrwng i'w ddechrau. Cefnogir y Bwrdd Cysgodol gan arf hunanasesu a chynllun gweithredu y cytunwyd arnynt ar y cyd. At hyn, mae'r datblygiad hwn wedi bod yn gatalydd ar gyfer ystyriaeth ranbarthol i ddatblygu Bwrdd Diogelu Oedolion Gogledd Cymru.

Mae aelod wedi'i benodi'n arweinydd diogelu oedolion i lywio cyfrifoldebau ac atebolrwydd gwleidyddol ar gyfer diogelu. At hyn, rhoddwyd rhaglen o hyfforddiant ar ddiogelu i Aelodau Etholedig fel peirianwaith i godi ymwybyddiaeth o gyfrifoldebau. Bu llawer ar y rhaglen hon a bu croeso mawr iddi.

Mae Gwasanaethau Oedolion hefyd wedi cyfrannu at ddatblygiad polisi Diogelu Corfforaethol a chynnal trefniadau ar gyfer hunanreoleiddio ei swyddogaethau diogelu. Gweithredwyd ar y fframwaith hwn ar draws holl dimau'r Gwasanaeth.

Yn olaf, mae ein gwaith ynghylch Cyfeirio Pryderon yn Uwch wedi parhau yn ystod 2012, a chaiff ei gynnal gan ein Protocol Cyfeirio Pryderon yn Uwch a fabwysiadwyd ym mis Awst 2011 fel fframwaith amlddisgyblaethol. Yn ystod 2012, rydym wedi comisiynu Adolygiad Rheoli annibynnol dan faner Canllawiau Interim Gwarchod Oedolion Cymru Gyfan - oedd mewn ymateb i weithredu ar Brotocol Cyfeirio Pryderon yn Uwch a arweiniodd at gau cartref. Yn ddiweddar iawn, rydym wedi derbyn canfyddiadau'r Adolygiad Rheoli a fydd yn sail i ddigwyddiad dysgu amlasiantaethol y byddwn yn ei gynnal ym mis Mai 2013. Mae hefyd yn amserol ein bod yn adolygu ein Protocol Cyfeirio Pryderon yn Uwch gyda'n partneriaid a bydd hyn yn cael ei flaenoriaethu i'w gwblhau yn 2013.

## **Barn**

Caf fy nghalonogi gan y cynnydd sylweddol yr ydym wedi'i wneud dros y 12 mis diwethaf wrth ddatblygu arfer gwarchod lleol a diogelu yn ogystal â'n datblygiadau isranbarthol strategol. Rydym mewn sefyllfa dda i chwarae rhan lawn yn y fframwaith diogelu rhanbarthol sy'n datblygu yn ogystal â pharatoi ar gyfer newid yn y fframwaith cyfreithiol sy'n cynnal gwaith diogelu a gwarchod oedolion. Mae'r canlyniadau cychwynnol cyntaf yn wyneb y newidiadau hyn yn cadarnhau mai dyma oedd y trywydd cywir i'w ddilyn ar gyfer gwella gwasanaethau.

Rydym wedi datblygu diwylliant diogelu cryf y gwelir ei dystiolaeth yn ein perfformiad. Mae'r maes hwn o'n busnes yn datblygu'n faes o gryfder i ni. Er mwyn cryfhau ymhellach, bydd raid i ni flaenoriaethu sicrwydd ansawdd yn weithgaredd priflif wrth ddiogelu yn 2013.

### **Blaenoriaethau Allweddol ar gyfer Gweithredu**

- Cryfhau mwy ar arferion diogelu lleol gyda fframwaith cynllunio gwella - i gynnwys asesiadau risg, cynlluniau gwarchod, profiadau defnyddwyr a chysylltiadau i Ddiogelwch Cymunedol;
- Canolbwyntio mwy ar ganlyniadau mewn gwaith diogelu trwy fabwysiadu'r gyfres genedlaethol o fesurau canlyniadau ar gyfer diogelu (pan gânt eu cyhoeddi);
- Ystyried cyfleoedd sydd ar gael i gryfhau capasiti strategol mewn diogelu;
- Parhau i gydymffurfio'n llwyr gyda pholisi/trefniadau Diogelu corfforaethol;
- Sefydlu'n gadarn yr arfer o archwilio ffeilio achos mewn perthynas ag arferion diogelu yn unol â fframwaith sicrwydd ansawdd ein Gwasanaeth sy'n esblygu;
- Parhau i ddatblygu Bwrdd Diogelu Cysgodol Gogledd-orllewin Cymru gyda'n partneriaid;
- Ystyried opsiynau ar gyfer gweithio'n well yn rhanbarthol (Bwrdd Diogelu Oedolion rhanbarthol a chanolbwynt cyfeirio arfaethedig Gogledd Cymru);
- Adolygu ein protocol lleol - Cyfeirio Pryderon yn Uwch.